

第1号
2025年1月

いせさき 上下水道だより

編集・発行 伊勢崎市上下水道局総務課
〒372-0818 群馬県伊勢崎市連取元町 《営業日・時間》
170番地3 月～金曜日
TEL 0270-30-1272 (祝日、年末年始を除く)
FAX 0270-21-1101 午前8時30分～午後5時15分

マンホールカード はじめました



このたび上下水道局では、新たにカラーマンホール蓋を設置し、マンホールカードを作成しました！

カラーマンホール蓋の実物は、伊勢崎駅の南口と北口の歩道でご覧になることができます。

マンホールカードは、伊勢崎駅南口の伊勢崎駅前インフォメーションセンターで、1人につき1枚を配布しています。ぜひお手にとってみてください。

- 配布時間 午前9時から午後4時まで
- 伊勢崎駅前インフォメーションセンターは、月曜日が休所です。(月曜日が祝日の場合、その直後の平日が休所となります)



- 伊勢崎駅前インフォメーションセンターの休所日は、上下水道局総務課でマンホールカードを配布しています。

はじめに (トリセツ)

みなさん、朝起きていちばんはじめに何をしますか？カーテンを開ける？いえいえ、そのあとです。トイレに行き、水道水の蛇口の前行き、手を洗い、顔を洗い、口をすすぎ、水を飲む・・・少しずつ目が覚めてくる。必ずしもみなさんがこの順番のとおりではありませんが、多くの人は

この中のいずれかのことを毎日行っています。上下水道局では、安全な水道水をいつでも安心して使用することができ、多くのご家庭の下水がきれいに処理されるように日々さまざまなことをしています。本紙では、上下水道事業の内容やその取り組みなどをいろいろご紹介していきます。

～ おかしからいま ～ 水道施設

伊勢崎市の水道は昭和29年、広瀬浄水場から給水を開始しました。

その後、昭和42年に境下武士浄水場、昭和48年に書上浄水場、昭和49年に竜宮浄水場、あずま浄水場が順次完成し給水を開始しました。

現在、伊勢崎市の上水道は、市内40箇所の深井戸から取水した地下水と、県央第二水道※1から受水した利根川水系の表流水※2をきれいにした水を水源とし、5つの浄水場、4つの配水場から各家庭へ水を送っています。

※1 県央第二水道：群馬県の水道用水供給事業で渋川市北橘町箱田にある浄水施設で利根川の水をきれいにし市町村へ水道水を送っています。

※2 表流水：地下水脈を流れる水(地下水)に対して、河川や湖沼などの地表に出ている水をいいます。

今年で70歳なんだ!!



水源は地下水も使っているんだね!!



群馬県も水を供給しているんだね!



●建設当初の広瀬浄水場ポンプ室



●現在の広瀬浄水場

展示会 マンホール鉄蓋 (てつぶた)

下水道といえば、やっぱりマンホール。ここでは伊勢崎市内で実際に使われているマンホール鉄蓋をご覧ください。直径60センチメートルの中に描かれた路上のアート、あなたはいくつご存じでしたか？



赤

堀地区に多く見られる蓋で、中央に描かれているのは赤堀茶臼山古墳から出土した家形埴輪で、旧赤堀町の花木であったサルビア、ケヤキも描かれています。

平成20年頃まで赤堀地区の農業集落排水と公共下水道の整備時に設置されました。

新

たに制作した蓋で、市PRキャラクター「くわまる」と市の花4種の絵柄です。

「くわまる」が青い地球を抱くデザインは、下水道を活用して豊かできれいな水を守っていこうとの思いから取り入れました。

境

地区の公共下水道供用区域で見られるマンホール蓋です。旧境町の町章を中心に置き、町の花木であったスイセンとクロマツが描かれています。

上段には町を代表する行事であった利根川花火大会の描写があり、目を引きます。

ス

イセンの花の輪の中に、境島村地区で運行されていた渡船の風景を描いた蓋です。この蓋を見ると懐かしさを感じる人もいるのではないのでしょうか。

平成初期の汚水管整備で設置されたもので、境保泉で見ることができます。



市

内で最も多く見られるマンホール蓋です。市章を中央に配置し、市の花の一つであるツツジを全面にあしらったデザインとなっています。

現在も公共下水道を整備する時に設置されており、代表的なマンホール蓋といえます。

水

田の生き物として知られるカブトエビを描いたマンホール蓋です。平成10年頃まで伊勢崎地区の農業集落排水を整備するときに設置が行われていました。

安堀町や波志江町、三和町の一部などで見ることができます。

東

地区の公共下水道供用区域で使われている蓋です。絵柄は定番の花木を取り入れたもので、旧東村の花木であったキクとサザンカが描かれています。

平成16年頃まで設置が行われており、田部井町二丁目などで見ることができます。

自

動車やオートバイのスリップ対策を目的として作られたマンホール蓋です。

スパイクシューズの靴底を思わせる無骨なデザインとなっています。

多数の突起がタイヤのスリップを防ぐため、主に交差点で使われています。

下水道の大事な役割

自然環境を守ります



◆ 川や海をきれいにします

わたしたちはきれいな水を使って生活しています。水を使うということは、水を汚すということです。汚した水をきれいにし自然に返すのは、わたしたちの役目です。下水道は、きれいな川や海を守ります。

快適なトイレが使えます



◆ お手入れもラクになります

浄化槽の清掃や汲み取りの手間がかかりません。清潔な水洗トイレが快適に使用できます。

街を浸水から守ります



◆ 雨水がたまりません

現代の都市の多くは平地に発達しています。そのため、大雨のときなど、排水がスムーズにできず、しばしば浸水に悩まされることになります。下水道には、川や水路と同じように、雨水がたまらないようにする役割があります。

街をきれいにします



◆ 汚れた水を流しません

汚れた川は悪臭や害虫の発生源となります。下水道を整備することによって、こうした汚れた川や汚い水たまりがなくなります。美しいだけでなく、衛生的な街づくりにも役に立っています。

教えて！水道管の工事



上下水道局では水道管の工事を計画的に実施しています。
街で見かける水道管工事。止まって見るわけにもいかず・・・何をしているのか？
工事の手順は次のとおりです。

1 準備

水道管は道路下の地中に埋めるため、水道管を埋める場所にガス管などほかの地下埋設物がないか調査したり、試しに掘って確認したり、近隣の方へ工事のお知らせをするなど工事を始めるために必要な準備を行います。



2 掘る

水道管を埋める場所の舗装を切断し撤去した後、水道管を埋める深さまで建設機械（ショベルカー）で土砂を掘り進めます。

3 並べる

水道管を埋める深さまで掘り進めたら水道管を並べます。管と管のつなぎ目は、ポリエチレン管の場合、熱を発生させる機械でつなぎ目を溶かしてつなげることで、管路として一体化します。

4 埋め戻す

水道管を並べ終わったら、水道管の周りは管にキズが付かないよう細かい砂で埋め戻し、舗装までの残りは碎石や良質発生土で埋め戻します。埋め戻しの途中（管の上30cmから40cmまでの間）に水道管が埋められていることを教えてくれる埋設標識シートを敷きます。最後は舗装をして自動車が行っても大丈夫な道路に戻します。

5 洗う

水道管を埋め終わったら、管の中を水道水で洗ってきれいにします。きれいになり飲んでも安全な水であることを検査で確認後、水道管の中を満水にして水漏れ確認のために水压をかけて耐圧試験を行います。試験合格で水道管として使用できるようになります。



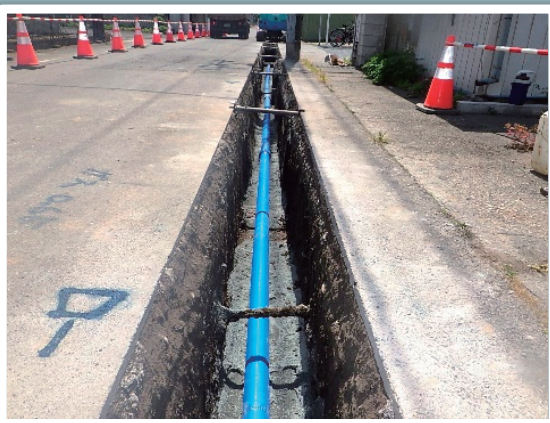
▼赤い矢印の先に埋設物が少し見えています。



▼慎重に、慎重に・・・



▼新品!!!



▼ていねいに、しっかりと、さあもう少し!!



新しい施設の紹介

竜宮浄水場配水池

●所在地 伊勢崎市宮子町3069番地I

浄水場とは、安全で安心な水道水を作り、ご家庭に配る施設になります。竜宮浄水場では、伊勢崎市内約30%の配水を賄っています。



きれいな水を貯める配水池を令和4～6年にかけて新たに建築しました。最新の耐震基準に基づき設計されており、ポンプ室、電気室を2階に配置しています。

▼新配水池外観



▼新配水池内部



東西約25m、南北約40m、地上3m、地下3.5m、有効水深5.5m、容量は5,000m³の、鉄筋コンクリート造の大きな水槽です。

さて、このできたばかりの新しい配水池を間近で見てみたいありませんか？そんなあなたに朗報です！

竜宮浄水場では、毎年6月、水道週間に合わせて施設見学会を開催しています。施設見学会では、この新しい配水池をご覧いただくことができます。※1 また、他にも高さ35mの調整塔※2に登ることができたり、さらに、ろ過したばかりの水道水を飲むこともできます。普段見ることのできない、浄水場内のヒミツとは！？

施設見学会でぜひお待ちしております！

※1 新配水池内部に入ることはできません。

※2 調整塔：ふだんは水道の圧力を一定に保つ水圧調整や配水を行い、地震などの災害の時には非常用給水施設として利用されます。



▲施設見学会の様子

お知らせ

水道料金などのお支払いは口座振替で

水道料金・下水道使用料は、お客様の預貯金口座から毎回自動でお支払いいただけます。払い忘れもなく、料金を支払いに行く手間も省ける便利な口座振替をぜひご利用ください。

約70%の水道使用者のみなさんが口座振替を利用しています。

また、令和6年10月よりインターネットによる申込もできるようになりました。申込方法や取扱金融機関などの内容は市ホームページをご覧ください。

問い合わせ 料金窓口 ☎0270-30-1230

▼市HP



飲料水などの備蓄、足りていますか？

大規模な災害に備えて、最低3日分の食料・飲料水を備えておくことが大切です。飲料水は1人1日3リットルが目安ですので、1人あたり最低9リットルを備えるようにしましょう。

